

TERVILLE D'ACCUEIL

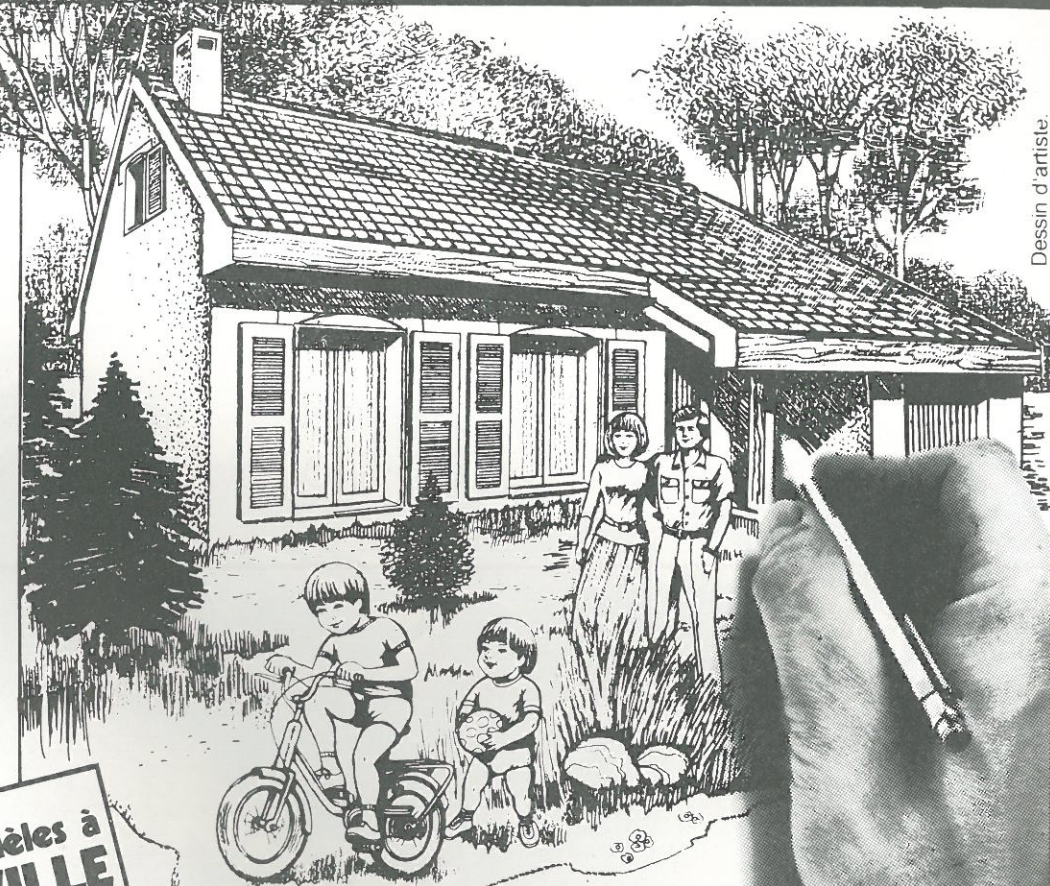


voyage dossier :
au centre communautaire

"COMBLÉE"

C'est le souhait de Guerra-Tarcy pour répondre aux exigences de la famille qui veut construire cette année;
 « Comblée » par une architecture intérieure agréable et finolée où la famille dispose d'un maximum d'espace.
 Dans le modèle Jasmin :

- Les combles sont aménageables ou déjà aménagés.
- Possibilité de mezzanine.
- Mais toujours une finition artisanale, une bonne charpente traditionnelle, apparente.



Dessin d'artiste.

Pavillons modèles à PLAPPEVILLE
 Rue Jean Bauchez
 Ouverts
 Samedi, Dimanche
 de 14H à 18H
CREUTZWALD
 Rue Henri Poincaré
 Ouvert tous les jours
 de 14H à 18H.



maisons
GUERRA TARCY
 DES "GARS" DE METIER

Rue Ampère 57150 CREUTZWALD Tél: 793.21.33
 29 Rue Pasteur 57000 METZ Tél: 766.53.29.

Decouvrez tous nos modèles dans notre catalogue.
 Nom. _____ Prénom. _____
 Je possède un terrain ☐ oui ☐ non
 A retourner à
 GUERRA TARCY - Rue Ampère - B.P. 16
 57150 CREUTZWALD
 ou téléphonez au
793.21.33

Membre du **SMI**

GUERRA TARCY est membre du
 Syndicat de la Maison Individuelle.
 label de garantie déontologique



Madame,
 Mademoiselle,
 Monsieur,

Le présent Terville D'Accueil vous invite à la découverte de votre ville et en particulier de la face cachée du Centre Communautaire.

Avec l'actualité qui nous montre l'importance de la vie culturelle et associative et le point sur les chantiers, nous pouvons constater que Terville se transforme chaque jour.

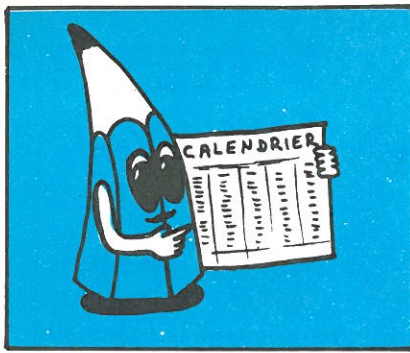
Les Tervillois changent eux aussi. Avec la fermeture d'Usinor, nombre d'entre eux ont quitté avec regret notre ville. D'autres les ont remplacés.

Aujourd'hui des quartiers se créent et une population nouvelle arrive.

L'ambition de ce journal est de brosser une retrospective en invitant à jeter un regard en arrière tout en découvrant la réalité d'aujourd'hui, de permettre aux nouveaux Tervillois d'être Tervillois à part entière, et aux anciens de mieux connaître leur ville; tel est le souhait de ce journal qui veut associer tout le monde à la gestion de la cité.

En cette fin d'année permettez au Maire et au Conseil Municipal de vous souhaiter de bonnes fêtes et de vous présenter leurs meilleurs vœux pour 1983. Que cette nouvelle année nous retrouve tous ensemble pour poursuivre l'effort engagé depuis 1971 au service des Tervilloises et des Tervillois.

*René De Matteis
 Maire de Terville*



Vous trouverez joint à cette présente publication un numéro spécial de Terville D'Accueil qui trace un rapide bilan de 6 années de gestion municipale

POUR LUTTER CONTRE L'ISOLEMENT

Du 15 au 24 décembre :

Arbres de Noël des différents comités d'entreprises.

Vendredi 31 décembre :

Nuit de la Saint-Sylvestre organisée par la section Tennis de Table du S.C.T. Réservations au gymnase des Acacias aux heures d'entraînement du club.

Soirée de la Communauté polonaise.

Vendredi 28 janvier :

Concert du Quatuor à Cordes de Metz. Spectacle proposé par l'Ecole de Musique.

Mardi 1^{er} février :

Spectacle historique présenté par les élèves de l'Ecole du Centre.

Vendredi 18 février :

Concert de l'Ensemble Philharmonique de Thionville.

Mercredi 23 février :

Soirée Diaporamas présentée par le Club Photo avec la participation du Diapo Club de Thionville.

Du 23 février au 2 mars :

Semaine d'animation de la photo. Expositions - stages prises de vue. Techniques de laboratoire.

Samedi 26 et Dimanche 27 février :

Week-end d'initiation aux techniques de laboratoire (Noir et Blanc) ouvert à tous.

Samedi 26 mars :

Grande Nuit de la Forêt organisée par l'Office National des Forêts.

Mardi 29 mars :

Soirée ROCK.

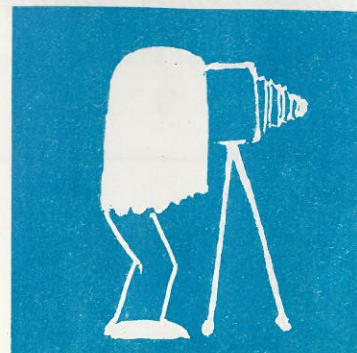


Avec ses 50.000 adhérents en France, dont 5.000 en Moselle, la **Fédération des Mutilés et Invalides du Travail** est un organisme syndical qui fait le poids pour défendre les intérêts de tous ceux que l'accident, l'invalidité, la maladie, la vieillesse ou la différence socio-culturelle isole. Tél. : 253.87.42.

Permanences le 3^e mercredi du mois de 16 h. 30 à 17 h. 30, salle des commissions.

Les problèmes de couple, d'entente conjugale, de contraception, d'I.V.G., d'éducation des enfants, jettent parfois des familles dans un profond désarroi.

Une permanence de **Conseil Familial et Conjugal** fonctionne chaque mardi de 14 h à 17 h salle des commissions.



LES COURS DE DANSE CLASSIQUE ONT REPRIS POUR LES ENFANTS

Avis à toutes les «anciennes» et appel aux nouvelles : le remplacement du professeur de danse classique a quelque peu perturbé les cours en début de saison. Pourtant, ces cours ont repris normalement au gymnase du centre chaque vendredi de 16 h. 30 à 17 h. 30 dans une ambiance où pédagogie, grâce et sérieux semblent, comme par le passé, faire bon ménage.

POURQUOI PAS LE YOGA ?

C'est la proposition faite par une enseignante (7 années de cours) qui souhaite lancer cette activité au sein de l'ATAC à partir de janvier 83 si un besoin est exprimé. Afin d'évaluer l'état des demandes, les personnes intéressées sont priées de se faire connaître auprès des services culturels.

DEVELOPPEMENT ET TIRAGE :

Week-end d'initiation pour tous

Dans le cadre de sa semaine d'animation, le Club Photo propose un week-end d'initiation aux techniques de laboratoire, développement et tirage en noir et blanc pour l'amateur.

Il est possible d'acquérir les bases de cette technique en un week-end. Ce stage s'adresse tout particulièrement à ceux qui veulent apprendre la magie de la chambre noire sans souhaiter pour autant s'inscrire à un club.

Date : 26 et 27 février
Renseignements au service culturel.



LE POINT SUR LES TRAVAUX

Notre numéro d'avril présentait un programme conséquent de travaux pour l'année en cours. Où en est-on en ces derniers jours de 1982 ?

VOIRIE TOUS AZIMUTS

570.000 F : c'est le montant de l'adjudication d'une série de travaux tous azimuts que termine actuellement la société Schnitzler.

• **CHEMIN SAINT-PIERRE :** Réorganisation des espaces de roulement, de stationnement et de loisirs selon la formule déjà éprouvée par ailleurs (rue Saint-Jean notamment) d'une **chaussée paysagère** : branchement de l'assainissement, pose de bordures, captation des eaux pluviales et mise en place d'un revêtement de roulement.

• **RUE DE LA MAIRIE :** Mise en place d'un **trottoir** pour la sécurité des piétons. Pose d'un revêtement sur trottoir et chaussée.

• **RUE HAUTE ET RUE FABERT :** Pose d'un **revêtement**.

• **RUE DES JARDINS ET RUE VICTOR HUGO :** Mise en place de six «gendarmes couchés» plébiscités par les riverains.

• **ROUTE DE VEYMERANGE :** Creusement de trente trous destinés à recevoir au printemps des **plantations**.

ON TEMPORISE...

Deux réalisations sont temporairement mises en attente.

• **LA PLACETTE** en bout d'impasse, rue Fabert constituera avec la naissance de la Z.A.C. une sorte de plaque tournante pour le cheminement entre ce nouveau quartier et le Terville traditionnel. Partant de cette idée, il a été décidé de **prendre en compte son aménagement définitif dans le projet global**.

• **ROUTE DE MARSPICH :** Piste cyclable, parking public, trottoirs, revêtement routier. Sa réalisation est reportée pour profiter d'un **financement nouveau** : le Fonds des petits travaux communaux, adopté tout récemment par le gouvernement pour relancer l'économie : une subvention de 35 % du coût global et un prêt de la Caisse de Dépôts et Consignations.

Dans cette perspective, la part de la Ville s'élèvera malgré tout à la somme de 700.000 F.



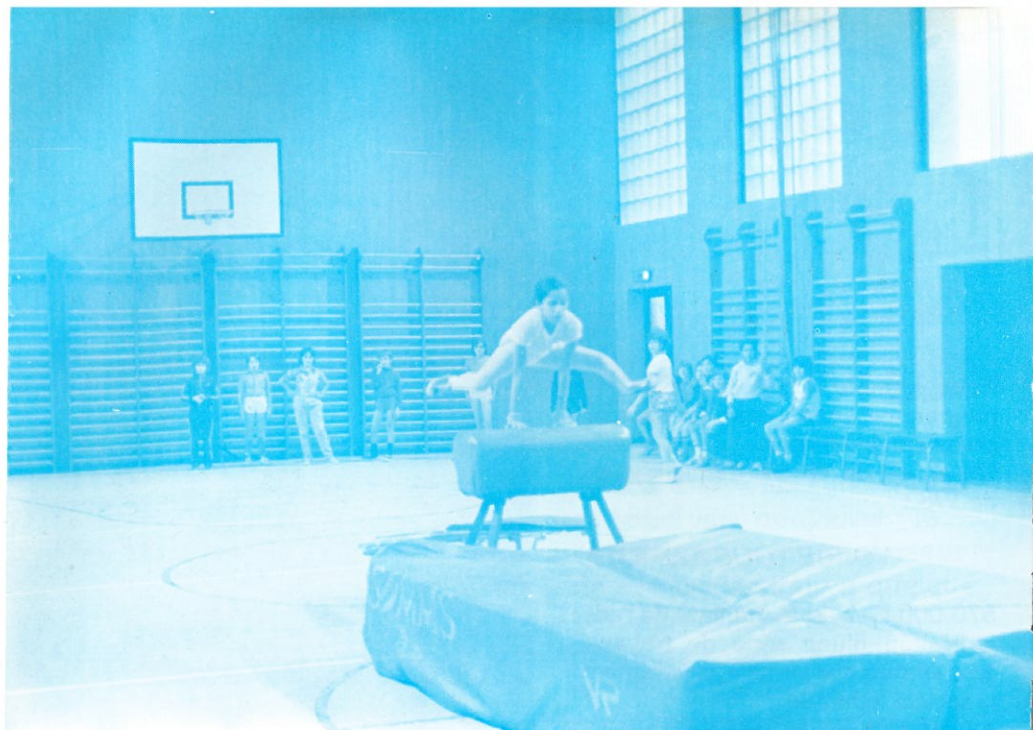
ON ANTICIPE...

URBANISME

Au parc Châtillon, les circonstances ont quelque peu bousculé le planning des travaux. Le Centre Aéré et les Mercredis-Récré y ont, comme prévu, élu domicile cet été et en ce début de saison. Mais la nécessité d'ouvrir des locaux et un terrain d'opérations à des stages de formation (voir par ailleurs dans ce numéro) a conduit à entreprendre des travaux de chauffage (société Feltz pour la somme de 350.000 F).

LE QUARTIER DU LINKLING est livré à 80 %. Il découvre peu à peu ses **lignes originales**, ses tons nouveaux, tout au long de cheminements agréables où fleurissent les noms de nos grands peintres.

Z.A.C. : La réalisation du plan d'eau a été adjugée à la société Guldner, de Forbach, pour la somme de : 1.850.000 F. Il s'agit d'une entreprise particulièrement qualifiée pour effec-



ET LES EQUIPEMENTS ?

tuer ce type d'ouvrage puisqu'elle s'est notamment spécialisée dans la réalisation de barrages pour le compte des Houillères ou encore des Eaux et Forêts. **Huit mois sont prévus** pour les travaux de terrassement et la mise en place des ouvrages d'art. Quant à la voirie, le dossier est en cours d'adjudication.

CENTRE EST COMMUNAUTAIRE : Avec la disparition début novembre des dernières difficultés administratives, l'extension de la rue du 8 mai démarre : 35 locatifs HLM et 16 accessions à la propriété en F3, F4, et F5.

PEAU NEUVE : Le mot n'est pas trop fort pour qualifier les travaux de **renovation du gymnase des Aca-cias** : chauffage silencieux, revêtement mural insonorisé et éclairage puissant en font un outil plus adapté aux exigences actuelles des sportifs.

DERNIERE LIGNE DROITE pour le **vestiaire du stade** Châtillon dont la livraison n'est plus qu'une affaire de semaines.

DU GAZON, ENCORE DU GAZON... Les deux stades ont été **réensemencés** avant le début de la saison sportive.



cochery s.a.

TRAVAUX PUBLICS

- Routes • Autoroutes •
- Revêtements spéciaux • Sols industriels •
- Terrains de sports • Tennis

Téléphone : (8) 288.18.81 - B.P. 98 - 57102 THIONVILLE CEDEX

DES ELUS VENUS D'AILLEURS



MAIRES, CONSEILLERS
GÉNÉRAUX ET ARCHITECTES
DE MOSELLE EN VISITE AU
CENTRE COMMUNAUTAIRE.

Visite d'études le 9 novembre dernier pour des élus de Moselle et hommes de l'art venus se rendre compte sur place de la réalité d'un **centre communautaire intégré** qui, après quatre années de mise en service fonctionne à plein rendement et paraît déjà, par certains points, trop exigü.

Le but de ce voyage organisé par le C.A.U.E. (Conseil d'Architectes d'Urbanisme et d'Environnement) était d'informer les participants sur les problèmes posés par la construction de bâtiments publics.

Les visiteurs ont, particulièrement apprécié l'homogénéité de la réalisation et les multiples possibilités d'adaptation aux besoins qu'offre le **centre communautaire**.

POUR POUVOIR VOTER EN 1983

FIN NOVEMBRE
127 nouveaux électeurs
se sont inscrits

ET VOUS ?

- Jeunes qui aurez 18 ans avant le 1^{er} mars prochain...
- Nouveaux Tervillois...



ATTENTION 31 DECEMBRE CLOTURE

des inscriptions sur
les listes
électorales en
mairie de Terville.



FELTZ s.a.

21, rue de Verdun
57100 TERVILLE
Tel. (8) 288 04 32

POUR TOUS VOS PROBLEMES

d'équipement de chauffage
de remplacement de chaudières
d'équipement de régulation
d'installation de pompes à chaleur

pour bénéficier des subventions accordées par
L'A.E.E.

Nous sommes à votre disposition
pour vous conseiller.

**Installateur conseil agréé par l'A.E.E.
(Agence pour les Economies d'Energie)**



CENTRE
COMMUNAUTAIRE
MAIRIE
CENTRE CULTUREL
BIBLIOTHEQUE
RESTAURANT
STADE

8 heures du matin au centre communautaire... Dans les bureaux, des machines à écrire commencent à crépiter, des téléphones sonnent, un ordinateur affiche à la demande chiffres ou bilans tandis qu'au sous-sol des véhicules démarrent, des machines-outils sifflent et vrombissent.

Derrière ces matériels, 29 personnes viennent de prendre leur poste. La mairie est devenue, en 1982, une véritable entreprise au-dessus de laquelle

nous avons souhaité promener notre loupe.

Comment, en effet, ne pas s'étonner d'une telle progression : 7 employés il y a dix ans, une trentaine aujourd'hui ?

A quoi correspond un tel développement en une période de relative stabilité de la population ? Y-a-t-il réellement du travail pour chacun de ces employés ? Quelle volonté se dessine derrière ces chiffres ? Enfin, les résultats sont-ils à la hauteur des efforts consentis ?

DOSSIER DOSSIER DOSSIER

voyage au centre communautaire

Une journée passée dans «le ventre de la Mairie» nous aidera à répondre à ces différentes questions.

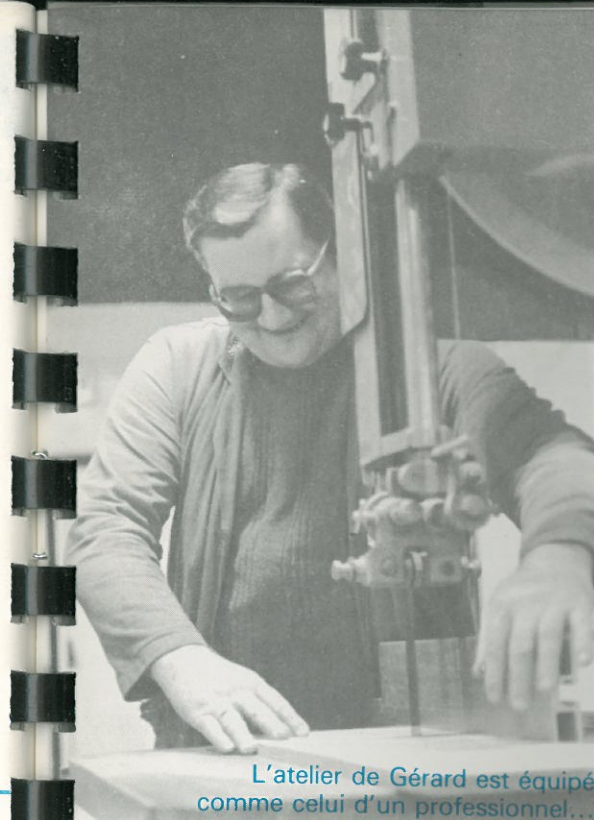
Une journée pour visiter l'ensemble des services municipaux, cela se prépare. Comme à 8 heures les services administratifs ne sont pas encore ouverts au public, nous avons pris rendez-vous avec les services techniques. Dédaignant la rampe d'accès au parvis de l'Hôtel de Ville, nous pénétrons directement dans les sous-sols.

les ateliers sont vides... C'est l'heure de la réunion quotidienne de travail. Tableaux, plannings au mur... Electriciens, chauffagistes, soudeurs, peintres, responsables des espaces verts et de la voirie, au total 14 personnes préparent la journée sous la conduite de Jean-Paul, le contremaître qui, une fois les tâches réparties, accepte de nous consacrer quelques



instants. Il nous présente les différents secteurs et évoque leur rapide évolution : «Quand j'ai été embauché, en 1969, nous étions deux pour répondre à l'ensemble des besoins et à la multitude des demandes. Nous devons être polyvalents. C'était

un boulot ingrat et difficile. Aujourd'hui, nous sommes 14 bonshommes, généralement tous diplômés, qui remplissons des tâches bien déterminées». Et en guise de preuve, il nous invite à visiter les différents ateliers.



L'atelier de Gérard est équipé comme celui d'un professionnel...

Scie à rubans, dégauchisseuse, toupie... l'atelier de Gérard, le MENUISIER, est équipé à la manière de celui d'un professionnel. Cet équipement lui permet, non seulement d'entretenir sérieusement le matériel en bois de la collectivité, mais encore de créer, au besoin, portes, fenêtres, armoires, etc.

Gérard aime foncièrement l'entretien et la restauration : on le voit à la manière qu'il a d'effleurer ou de caresser le bois. Son seul regret : ne pas pouvoir faire tourner son atelier à plein régime : «Il faudrait un type sur place et un autre sur les lieux d'intervention, explique-t-il. Notre travail

serait encore plus rentable». Depuis sa venue, les réparations ne traînent plus. Plus besoin d'attendre sur les disponibilités des intervenants extérieurs. Il a en outre participé à la réalisation de trois chantiers : aménagement d'un local pour les Mercredis-Récré, vestiaire et domaine Châtillon.

Le local voisin est le domaine des métaux. C'est là que Daniel «domestique» les éléments métalliques. Ses postes à souder, fraiseuses et machines-outils de tous acabits lui prêtent main forte dans ce travail. Après dix années d'entreprise, il a fait le choix, voici deux ans, de travailler avec davantage de responsabilités.

Les électriciens



Le local des électriciens est vide.

«Ils sont à la maison Châtillon : restauration de l'installation électrique», nous précise-t-on. En fait, nous les trouveront au carrefour central où on leur a signalé une défectuosité dans le système de régulation des feux tricolores.

«Très souvent, ces interventions sont simples. C'est le cas aujourd'hui. Nous pouvons généralement toujours détecter l'origine d'une panne, mais il arrive que nous manquions de pièces de rechange. Dans ce cas, nous faisons un échange standard de circuits. Il est rare que des techniciens spécialisés soient amenés à intervenir».

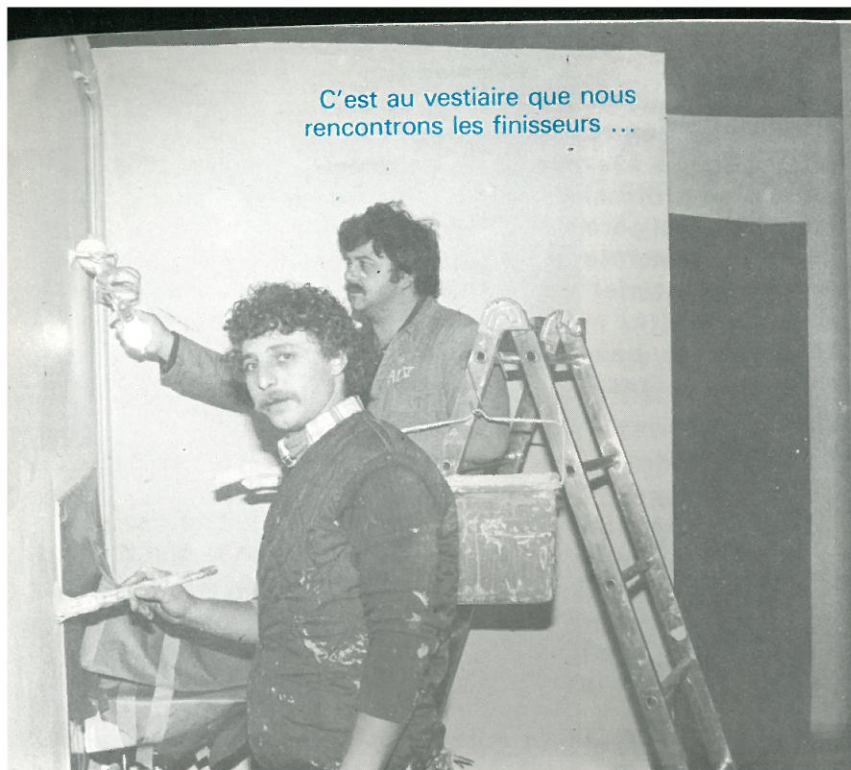


... au pupitre de la salle de spectacles.

Marc et Robert ont été embauchés en 1978 avec un C.A.P. d'électro-mécanicien et de sérieuses références pratiques. Leur travail consiste essentiellement à mettre en place des INSTALLATIONS NEUVES : salle de judo, vestiaire du stade, gymnase, club photo et maison Châtillon, par exemple, n'ont nécessité aucune intervention extérieure.

Ce sont eux, en outre, qui ont conçu l'éclairage de la salle de spectacles.

C'est au vestiaire que nous rencontrons les finisseurs ...



Serge termine l'installation des douches sous les yeux attentifs d'une stagiaire.



c'est l'époque où l'on prépare les sols pour l'hiver.



C'est au vestiaire du stade Châtillon que nous rencontrons les «finisseurs» que sont les PEINTRES.

Embauché en 1979, Jean-Bernard n'en est plus à son premier chantier. «Dans ce métier, explique-t-il, on peut difficilement travailler seul. En tapisserie ou en revêtements muraux, par exemple, j'avais toujours besoin de quelqu'un et j'amputais fréquemment certains services».

Son problème a été résolu en début d'année avec l'embauche de Jacky, un PEINTRE DECORATEUR diplômé.

De lampadaires en passages piétons, d'appartements de service en équipements sportifs, la palette de leurs interventions ne manque pas de nuances...

Rencontrer les responsables des ESPACES VERTS n'est pas simple : 6 personnes qui travaillent généralement deux par deux aux quatre coins de la ville : une équation difficile à résoudre...

Les dernières tontes à peine terminées, c'est l'époque où l'on taille charmilles et arbustes d'ornement et où l'on prépare les sols pour l'hiver.

Avec la création du parc de loisirs et de détente du centre communautaire (1 ha et demi) et une moyenne de 1.500 plantations nouvelles chaque année, le service, placé sous la responsabilité d'Alain, occupe quatre personnes à plein temps et s'est récemment gonflé de deux stagiaires.

Entretien la dizaine de véhicules qui constituent le parc automobile de la ville : telle est la responsabilité de Michel, le MECANICIEN.

Révisions périodiques, pannes, casses : un travail où il faut allier le savoir-faire à l'esprit d'initiative.

Dans son atelier propre et bien chauffé (60 m² sous la passerelle), il peut intervenir dans la majorité des cas et les véhicules n'ont plus beaucoup à quitter leur lieu de garage habituel.

Malgré la file d'attente impressionnante, nous aurons mangé en trois quarts d'heure et gardé le contact avec certains employés qui profitent de cette possibilité de se restaurer sur leur lieu de travail.

Après le repas, chacun reprend «à son heure». C'est la souplesse de l'horaire à la carte.

Le restaurant accueille chaque jour son lot de citoyens qui mangent sur place.



Etre muni d'un diplôme et trouver un emploi qui lui corresponde est parfois considéré à l'heure actuelle comme une chance en soi. Certains employés des services communaux ne s'en tiennent pourtant pas là : profitant de la proposition qui leur a été faite par la municipalité, ils ont entrepris d'approfondir leurs connaissances, de creuser un secteur particulier ou carrément de suivre une formation plus avancée.

Cette volonté tenace de progresser passe par les efforts conjugués de l'employé (cours à la FAC de Metz ou de Nancy à raison d'une journée par semaine, et devoirs quasi-quotidiens à la maison) et de l'employeur (la journée est payée comme journée de travail).

Soumises à ce régime pendant six ans, deux employées des services administratifs ont obtenu le diplôme du Centre de Formation des Personnels

Communaux qui permet aux agents de se présenter au concours d'attaché. Ce diplôme qui équivaut à une licence en droit leur a permis, à l'une comme à l'autre, d'être promues au rang de chef de service.

Du côté des services techniques, deux ouvriers qualifiés se sont hissés au rang de techniciens grâce à l'obtention d'un diplôme équivalent à un B.T.S.

POUR CEUX QUI AIMENT LES CHIFFRES

En décembre 1982, la mairie emploie 50 personnes : 15 dans les services administratifs, 14 dans les services techniques 21 personnes assurent l'entretien ou le gardiennage des différents locaux et l'aide maternelle (agents spécialisés des écoles maternelles).

Les charges salariales concernant ce personnel se sont élevées cette année à 4.200.000 F soit 1/3 du budget de fonctionnement.

En 1970, les dépenses de fonctionnement s'étaient élevées, en francs constants à 1.600.000 F. Elles se sont montées à 12 millions de francs en 1982.

38 heures : c'est le travail hebdomadaire des employés municipaux.





Un vaste espace «design» ...



14 HEURES :
L'Hôtel de Ville rouvre ses portes.
Nous reprenons notre périple.

Il y a effervescence dans le hall d'honneur. Assistée de ses collègues, Madame BAYER vient de réceptionner une exposition du Centre Beaubourg et en prépare la mise en place. Cette animation parallèle, cette ouverture culturelle par le livre, s'inscrivent dans l'objectif qu'ont défini les bibliothécaires.

LE RECRUTEMENT DES EMPLOYES MUNICIPAUX

C'est le Maire qui nomme les agents sur les emplois créés par le Conseil Municipal. Cependant, cette prérogative s'inscrit à l'intérieur d'un ensemble de règles qui, en principe, ont pour objet premier de garantir les possibilités de carrière des agents à l'échelon intercommunal. Pour la plupart des emplois, le choix est limité aux agents inscrits sur une liste d'aptitude départementale ou interdépartementale. L'inscription sur

une liste d'aptitude est soumise à un concours.

Le recrutement se fait, selon les besoins, par concours, soit sur titres, soit sur épreuves, soit enfin sur titres et épreuves.

• Dans le premier cas, est engagée la personne dont le ou les diplômes correspondent le mieux à la spécialité recherchée : un ou plusieurs C.A.P. - B.T. - B.T.S. - D.E.U.G. - B.A.C. - etc.

• Dans le second cas, un concours sur épreuves est ouvert à tous afin de déterminer au-delà des diplômes le meilleur élément possible.

Aujourd'hui, tous les mandatements sont effectués par gestion informatique.



Un vaste espace «design» où 3 à 4 personnes travaillent et se tiennent tout à la fois à la disposition du public : c'est le service d'ADMINISTRATION GENERALE, celui que les Tervillois fréquentent le plus.

Placé sous la responsabilité de Marie-José PETITFRERE, c'est lui qui délivre au besoin fiches d'état civil, cartes d'identité, certificats ou autres attestations. Il gère également les fichiers population, étrangers, naturalisations, élections, recensement militaire, s'occupe du commerce, de la chasse, du cimetière, des fêtes légales et des photocopies.

Ouvert au public aux horaires ci-dessous indiqués, il continue à fonctionner en dehors de ces heures pour permettre les travaux de classement, d'écriture et de courrier.

Lundi, mercredi, jeudi et vendredi de 9 h. à 12 h. et de 14 h. à 16 h. 30 ; le mardi jusqu'à 18 h.

A la disposition du public également, et jouxtant ce service, le BUREAU D'AIDE SOCIALE a vu son rôle évoluer sans cesse depuis 1971.

A cette époque existait, comme dans toutes les communes, un bureau d'aide sociale dite «réglementaire» qui prenait en compte des SECOURS EN NATURE OU EN ESPECES au profit des plus démunis.

C'est à cette époque qu'est née la volonté de rendre un SERVICE PLUS ELARGI à la population : celui d'intervenir ponctuellement pour aider les administrés à faire valoir leurs droits auprès d'organismes sociaux existants — Sécurité Sociale, allocations, retraites — en introduisant des dossiers et en surveillant leur évolution, en intervenant dans les litiges. Cette action qui mettait à contribution les élus eux-mêmes s'attaquait aux racines du mal et ne se contentait plus de payer les pots cassés.

Dépasant ce stade, le service a fait un véritable travail de fourmi pour que soient mises en place dans la localité des STRUCTURES D'ACCUEIL qui règlent directement les questions épineuses : permanences sociales, conseillères, voiture bureau de la C.P.A.M., vaccinations réglementaires, mutilés du travail, aide publique, conciliateur, etc.

Un long dégagement tout équipé de placards sépare les services ouverts au public des différents bureaux.

C'est là que nous rencontrons Monsieur BOULAY, représentant de la police municipale.

Dépôts de plis, acheminements de convocations, enquêtes et démarches diverses : ces services sont nécessaires à plus d'un titre à la collectivité.

A l'écart des allées et venues du public, dans deux grandes pièces lumineuses donnant sur la rue, travaille... un ordinateur au service de quatre personnes : c'est le SERVICE FINANCIER. Une employée en 1971, deux en 1973, trois en 1980 et quatre depuis 1982 se répartissent dépenses et recettes de fonctionnement et d'investissement. «Aujourd'hui, tous les mandatements sont effectués par gestion informatique» explique Madame FLAUS, la responsable du service. Formé ou recyclé, le personnel peut désormais tirer le meilleur parti de la «bécane» comme disent les initiés en informatique.

C'est au sous-sol que nous trouverons, entre les salles de réunions et la cafétéria les services techniques et culturels.

Un bureau tapissé de plans et de tableaux «pense-bête» rappelant réunions et rendez-vous : le ton est donné dès qu'on pénètre dans les SERVICES TECHNIQUES ADMINISTRATIFS. Martine MULLER qui dirige ce service nous précise : «C'est ici que sont instruits, traités, répertoriés et archivés tous les dossiers ayant trait à l'urbanisme. Permis de construire, certificats d'urbanisme, gestion



Le service technique est assisté par le Bureau d'Urbanisme.

La salle des archives



des ZAD (Zones d'Aménagement Différé), achats fonciers, commission d'hygiène et de sécurité, cadastre».

Dans cette vaste entreprise, le service est assisté par le Bureau d'Urbanisme (voir notre numéro de juin).

C'est le travail conjugué de ces deux organes complémentaires qui ont rendu possible, entre autres, la rénovation des rues du centre, la création du centre communautaire, la réalisation du Linkling II (artisanat) et de son extension (habitat), la rue du 8 mai avec aujourd'hui son extension, et la mise en place de la Z.A.C.

C'est Monsieur SUM qui nous présente la salle des archives. Journaux, revues techniques, bulletins officiels dorment là, prêts à être sollicités pour rafraîchir des mémoires ou attester des chiffres.

Mais le rôle de celui qui fut, à une époque pas si lointaine, le seul ouvrier communal, ne s'arrête pas là. Depuis qu'il a dû cesser toute activité physique il s'occupe des reproductions, gère le matériel administratif, assure la permanence du standard et effectue les contrôles techniques au cimetière. Dix neuf années de service... Il évoque sans ménagements ses débuts. Il se souvient surtout d'un travail sale et pénible, sans outils, sans matériel, sans véhicules.

Philosophe, il reconnaît : «Il faut bien un début à tout».

Dans le contexte d'un puzzle qui évolue sans cesse et où chacun occupe une place bien déterminée, quel est le rôle du secrétaire général de la mairie ?

Gérard Bayer, qui assume ce rôle à Terville depuis 17 ans, nous en a tout d'abord exposé la complexité.

«Sur le plan réglementaire, le code définit la fonction d'une manière simple et claire : le secrétaire général est le principal collaborateur du maire chargé de l'organisation générale des services municipaux. Il veille à l'exécution des directives du maire par l'ensemble des services de la commune dont il coordonne l'activité».

Et de préciser que, pour lui, le secrétaire général est le pivot coordonnateur pour l'élaboration comme pour l'application des décisions des élus.

Il souligne toutefois que le secrétaire général ne décide pas à la place des élus, mais qu'il assure l'instruction des affaires à soumettre à la municipalité, aux commissions et au conseil municipal. Il veille à l'application des décisions.



Le nouveau véhicule de liaison du centre de secours

C'est une fonction difficile, reconnaît-il car, tout en ayant sous sa responsabilité l'ensemble des services, il se doit d'être et de rester disponible pour l'étude des textes réglementaires et législatifs sans cesse plus nombreux et complexes.

De bureaux en couloirs, d'ateliers en sous-sol (où, entre parenthèses, le même accueil nous fut partout réservé), le Centre Communautaire nous est soudain apparu comme une vaste fourmilière dont le public ne connaît vraisemblablement qu'une infime partie.

«Il convient de vous dire qu'en 1971, il n'y avait à TERVILLE ni poste, ni espaces verts, encore moins de salle de spectacles ou de réunions. En somme, tout était à faire.

De plus, les besoins se sont accrus quantitativement et qualitativement : action sociale, action culturelle, centre aéré, etc. Il nous a fallu mettre progressivement en place une administration communale efficace en nous appuyant sur un personnel qualifié afin de répondre toujours mieux aux besoins sociaux et culturels de

Du travail, il y en a à l'évidence pour chaque employé. Aussi est-ce au maire lui-même, Monsieur DEMATTEIS, que nous avons en fin de compte posé la question :

Comment expliquer une pareille évolution en 10 ans et comment a-t-on pu s'en passer auparavant ?

la population.

Une gestion municipale sociale et démocratique suppose la mise en œuvre rationnelle de tous les moyens.

Cette action embrasse plusieurs grands secteurs englobant l'activité de la commune toute entière : vie quotidienne, cadre de vie, problème de l'urbanisme. Cette volonté d'action dans tous les domaines impose le développement des services municipaux dont l'organisation conditionne l'efficacité des actions engagées par le Conseil Municipal».

La visite-marathon touche à sa fin.

Dehors, il fait nuit. Un dernier crochet nous conduit à la caserne des Sapeurs-Pompiers dans l'aile la plus «cachée» du bâtiment.

Là, quatre véhicules rutilants semblent dire «Toujours prêts».

Dans le foyer, Monsieur HARTER, le chef de corps, nous brosse un bilan de l'année écoulée : 100 interventions exactement dont les principales se répartissent comme suit : 29 assèchements de caves inondées, 27 destructions de nuisibles, 13 incendies, 8 sauvetages.

Il nous rappelle que le corps constitué de 22 hommes a été sollicité cette année pour une intervention au niveau régional (accident fluvial d'Uckange) et une alerte à la bombe.

Les employés de bureaux cèdent peu à peu la place à ceux de l'entretien. Les fenêtres s'éteignent une à une...

Celles d'Elisabeth TESTON resteront cependant allumées... C'est elle qui accueillera ce soir les gens du spectacle. Elle ouvrira, refermera des portes. Mais elle nous rappelle que son rôle, c'est aussi de faire en sorte que cette maison soit vraiment la maison commune, et elle s'attache à ce que chacun y trouve un accueil digne de ce nom.

POUR OBTENIR CES DOCUMENTS OFFICIELS...

POUR OBTENIR UNE Carte d'Identité

IL VOUS FAUT

- 2 photos récentes
- 1 timbre fiscal à 100 F
- la carte périmée
- Si c'est votre première demande :**
 - extrait d'acte de naissance
 - carte d'identité du père ou de la mère
- Si c'est un renouvellement de carte après un mariage :**
 - carte d'identité de l'époux
 - acte de mariage
- S'il s'agit d'enfant mineur :**
 - acte de naissance
 - carte d'identité d'un des parents
- Si cela concerne une naturalisation :**
 - acte de naissance
 - certificat de nationalité

POUR OBTENIR UN Passeport

IL VOUS FAUT

- 2 photos
- 1 timbre fiscal à 260 F
- la carte d'identité
- le passeport périmé

POUR OBTENIR UNE Fiche d'Etat Civil avec mention «nationalité française»

IL VOUS FAUT

- le livret de famille
- la carte d'identité

POUR UNE Inscription en Mairie obligatoire pour les nouveaux venus

IL FAUT :

- la feuille de départ de l'ancienne commune
- le livret de famille
- les cartes d'identité de la famille
- le carnet de santé des enfants

POUR UNE Autorisation de Sortie de Territoire

- sur demande et après signature en mairie de l'un des parents du mineur.

SERVICE ADMINISTRATION GENERALE

des stages pour les 16-18 ans.

(UNE VOLONTE MUNICIPALE : REUSSIR LE PLAN RIGOUT)

Comme nous l'annoncions dans notre numéro d'Avril, des stages ont été mis en place sur l'initiative du Gouvernement et en particulier de Monsieur Marcel RIGOUT Ministre de la Formation Professionnelle pour aider les jeunes de 16 à 18 ans sans emploi, et surtout sans formation, à trouver leur voie.

Notre Ville s'est associée à cet effort pour tenter de résoudre l'épineux problème.

En premier lieu, le Conseil Municipal a décidé d'adhérer à la Mission locale de Thionville et d'assurer en Mairie une permanence d'accueil.

Voulant aller plus loin, il a mis à la disposition des formateurs des locaux et des moyens en personnel et en matériel.

* L'I.R.F.A. : Institut Régional pour la Formation d'Adultes.

* Le C.E.F.O.R. : Centre de Formation Lorraine Nord

• **DES STAGES D'INSERTION** organisés par l'I.R.F.A. Leur but : apporter un complément de connaissances et faire découvrir le monde professionnel à des jeunes qui ont quitté l'école dans le désarroi.

Un cadre différent de celui de la classe (des salles banalisées) pour les connaissances de base, un atelier équipé (l'Atelier Banal et ses machines-outils) pour découvrir les gestes professionnels (scier, limer, tarauder, etc.) et des équipes pour recevoir les stagiaires et les mettre en contact avec la réalité des métiers : tel est le programme de l'ambitieux projet.

Ce sont les techniciens de la Ville qui accueillent à tour de rôle les stagiaires dans leurs services. A l'issue de cette ultime étape, les jeunes devraient être plus à même d'opter pour une formation spécialisée qui leur sera dispensée dans un Centre de Formation Accélérée pour Adultes avec, à la clef, un C.A.P. de spécialité.

• **DES STAGES DE QUALIFICATION** qui sont, eux, destinés à des jeunes qui ont choisi leur voie.

La présence à Terville d'un important potentiel d'espaces verts et d'un service spécialisé d'entretien ont tout naturellement désigné notre ville pour recevoir des **stages de qualification «ESPACES VERTS»** au niveau régional.

Le C.E.F.O.R. qui anime ces stages a choisi comme terrain d'opérations le domaine Châtillon et c'est le service technique des Espaces verts de la ville qui assume le rôle de maître de stage.

• **DES TRAVAUX D'ENTRETIEN** seront entrepris cet hiver dans le cadre de ces stages. Leur but : garantir la sécurité des usagers et des visiteurs et sauvegarder certaines espèces. Certains arbres creux menacent en effet de s'effondrer tandis que d'autres gênent la croissance de leurs voisins. Ce sont les stagiaires, encadrés par le service des Eaux et Forêts, qui procèderont à ces coupes vraisemblablement spectaculaires. Nul ne doit s'inquiéter du résultat, parfois douloureux, de ces opérations nécessaires.



LE GEANT DU MEUBLE

Thionville - zone du Linkling
Metz - ZAC d'Augny

CGEE ALSTHOM

DIRECTION REGIONALE EST
DEPARTEMENT SID

9, rue des Frères - 57100 THIONVILLE
B.P. 78 — TELEPHONE (8) 288.12.89
TELEX 939 486 Cegatom Thionville

*Installations électriques industrielles -
Installations sidérurgiques - Service
caténaires - V.R.D. - Postes de
transformation - Eclairage public - Etudes
et Engineering*

Alain GOUTH

Agent général d'assurances toutes branches

VIE — RETRAITE — MALADIE —
PREVOYANCE — INCENDIE —
ACCIDENTS — RISQUES DIVERS

46, rue de Verdun - 57100 TERVILLE/THIONVILLE
Téléphone : (8) 288.43.31



**Pianos
Jacques
Denizot**

neufs - occasions
réparations
accords - locations

boucle du ferronnier
57100 terville-thionville
Tél. : (8) 234.39.44

- Pour garnir vos gâteaux de fin d'année, vous trouverez décors, fleurs, amandes, noisettes, etc.

- Pour vos baptêmes et mariages, dragées, porcelaines, boîtes, berceaux, fleurs, etc.

Ets Michel GRUBER

Levure, fourniture matériel pour boulangerie-pâtisserie

Boucle du Ferronnier
Linkling 2 - 57100 TERVILLE
Téléphone : 234.12.58

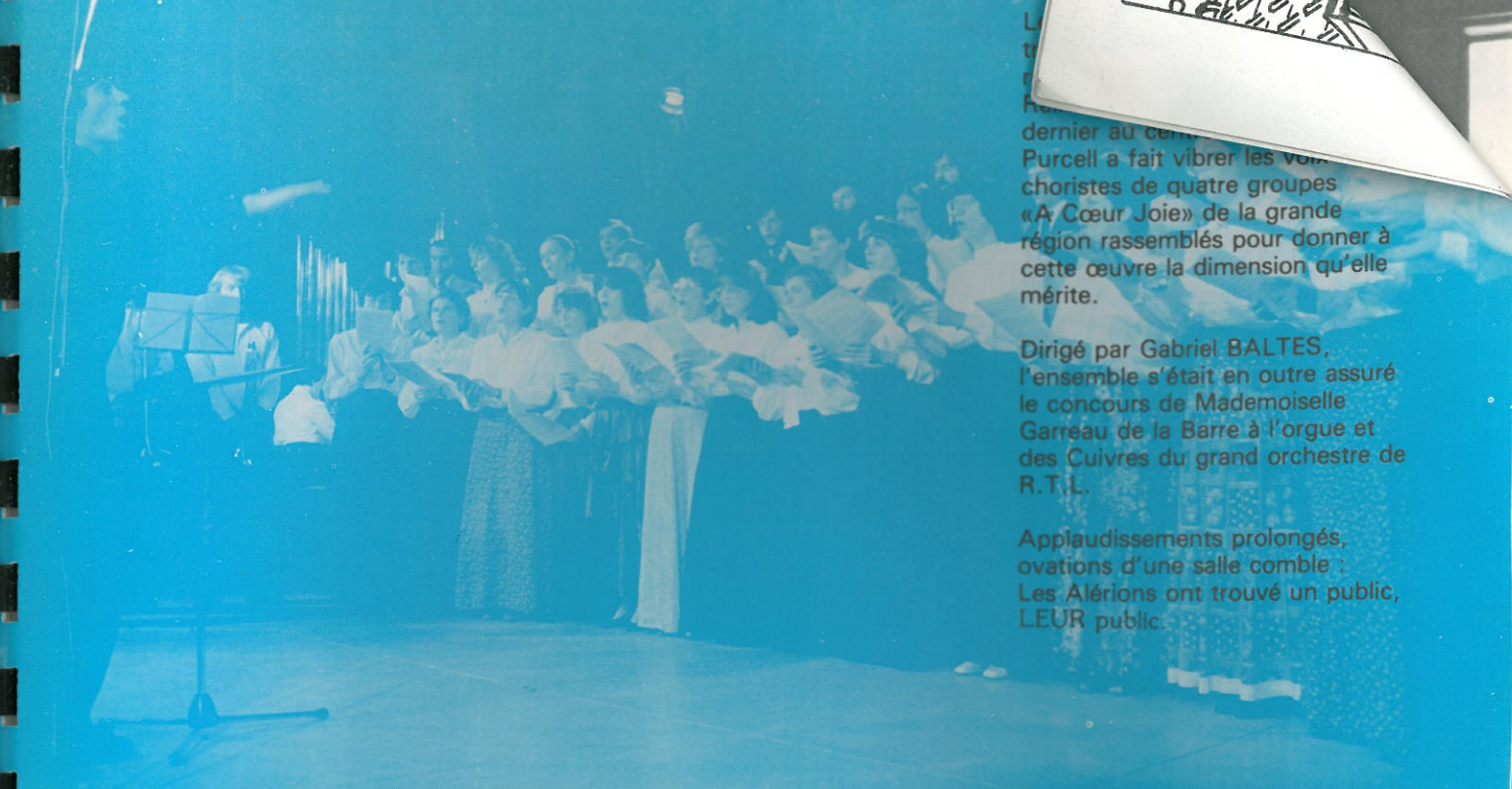


**GROUPE FRANÇAIS
DE RESTAURATION**

Le spécialiste de
la restauration
collective.

86, av. de Saint-Ouen, 75018 Paris Tél. 228.80.80

Cuivres, orgues et pour la Reine



Le dernier au centre...
Purcell a fait vibrer les voix
choristes de quatre groupes
«A Cœur Joie» de la grande
région rassemblés pour donner à
cette œuvre la dimension qu'elle
mérite.

Dirigé par Gabriel BALTES,
l'ensemble s'était en outre assuré
le concours de Mademoiselle
Garreau de la Barre à l'orgue et
des Cuivres du grand orchestre de
R.T.L.

Applaudissements prolongés,
ovations d'une salle comble :
Les Alérions ont trouvé un public,
LEUR public.

Le Foyer des Anciens a rouvert ses
portes le 5 novembre dernier pour
offrir à tous ceux que le troisième
âge isole deux possibilités hebdo-
madaires de se divertir, de raconter,
d'écouter ou plus simplement de se
changer les idées devant une table
garnie.

Ce sont 105 personnes qui ont
démarré la saison cette année : à
preuve que cette pratique répond à
une réelle attente des utilisateurs.
Ces séances sont ouvertes chaque
mardi et vendredi de 14 h 30 à 17 h
au Centre Communautaire.



Le retour au foyer.

SE
CHANGER
LES
IDÉES
DEVANT
UNE
TABLE
GARNIE...

SCHNITZLER

TRAVAUX PUBLICS

BP 49 - 57110 YUTZ

Téléphone : (8) • 256.08.08 • 256.05.87 • 256.15.00



FOURNITURES GÉNÉRALES
POUR L'AUTOMOBILE
L'INDUSTRIE ET LA MARINE



ETABLISSEMENTS **P. THOMÉ** S.A.

65, Route de Verdun - TERVILLE
B.P. 51 - 57101 Thionville

Téléphone (8) 288.07.45 Télex
860016 THOME

Télex 860016 THOME

Ils ont fait parler les timbres



- Inauguration des timbres par Monsieur... président du club, en présence de Monsieur Miniconi, représentant de la Fédération Nationale, et des animateurs des clubs de la région.
- Visite commentée des écoles.
- Projections de films et de diaporamas.
- Conférence de Monsieur Muller, membre éminent du club et passionné d'histoire locale sur le thème : «Les Valois Ducs de Bourgogne, seigneurs de Thionville».

De planche en planche, les visiteurs se sont rendu compte que les philatélistes ne sont pas ces passionnés de petits bouts de papier, qu'on imagine souvent, mais que les timbres servent bien plutôt de point de départ à des investigations fructueuses dans l'histoire, la géographie, les sciences, les thèmes étant infinis.

Comment l'inspiration vient aux enfants...

- L'exposition du Centre Beaubourg montre le rôle des médias dans l'inspiration esthétique des enfants.
- Les principales maisons d'édition étaient représentées.

La bibliothèque municipale a proposé, fin novembre, une exposition du Centre Beaubourg sur la presse enfantine et l'inspiration qu'elle pouvait apporter aux enfants.

Des centaines de livres, revues et journaux spécialisés, tournés vers les jeunes lecteurs, étaient proposés à la curiosité et à la vente. Les principales maisons d'édition étaient représentées.

Des réalisations d'enfants du monde entier mettaient en évidence le rôle des médias dans l'inspiration artistique des enfants.





**Monuments funéraires
Caveaux**
Vente directe d'usine

E^{TS} BATTAVOINE

ZONE DU GERIC
13, rue de l'Equerre - Route des Romains
57100 THIONVILLE
Tél. 288.53.71



Melloni S.A.

**CARRELAGE
MARBRE
CHEMINÉES
SANITAIRE**

TEL. (8) 288 17 64
2, BOUCLE DU FERRONNIER
Z.I.L. DU LINKLING 2
57100 TERVILLE-THIONVILLE

TEL. (8) 288 13 37
2, RUE DU MAILLET
57100 THIONVILLE

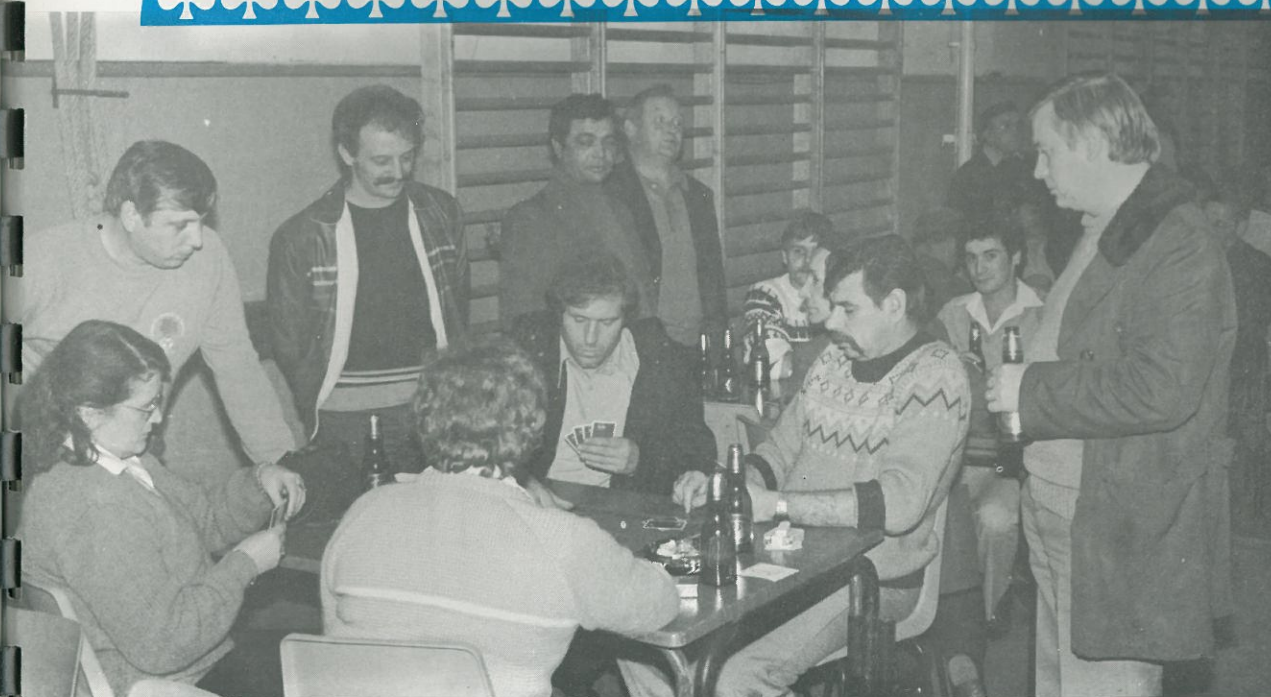
ET SI C'ETAIT VOUS

Vous nous avez confié plusieurs photographies scolaires anciennes pour illustrer la rubrique : « Et si c'était vous ? ». Nous vous en remercions. Nous publions la première aujourd'hui ; les prochaines suivront.

Il semble par contre, aux dires de beaucoup, que les cartes postales du passé soient rares à Terville... Nous lançons à tout hasard un nouvel appel dans l'espoir d'étayer au mieux une prochaine parution de notre journal sur le passé de Terville.

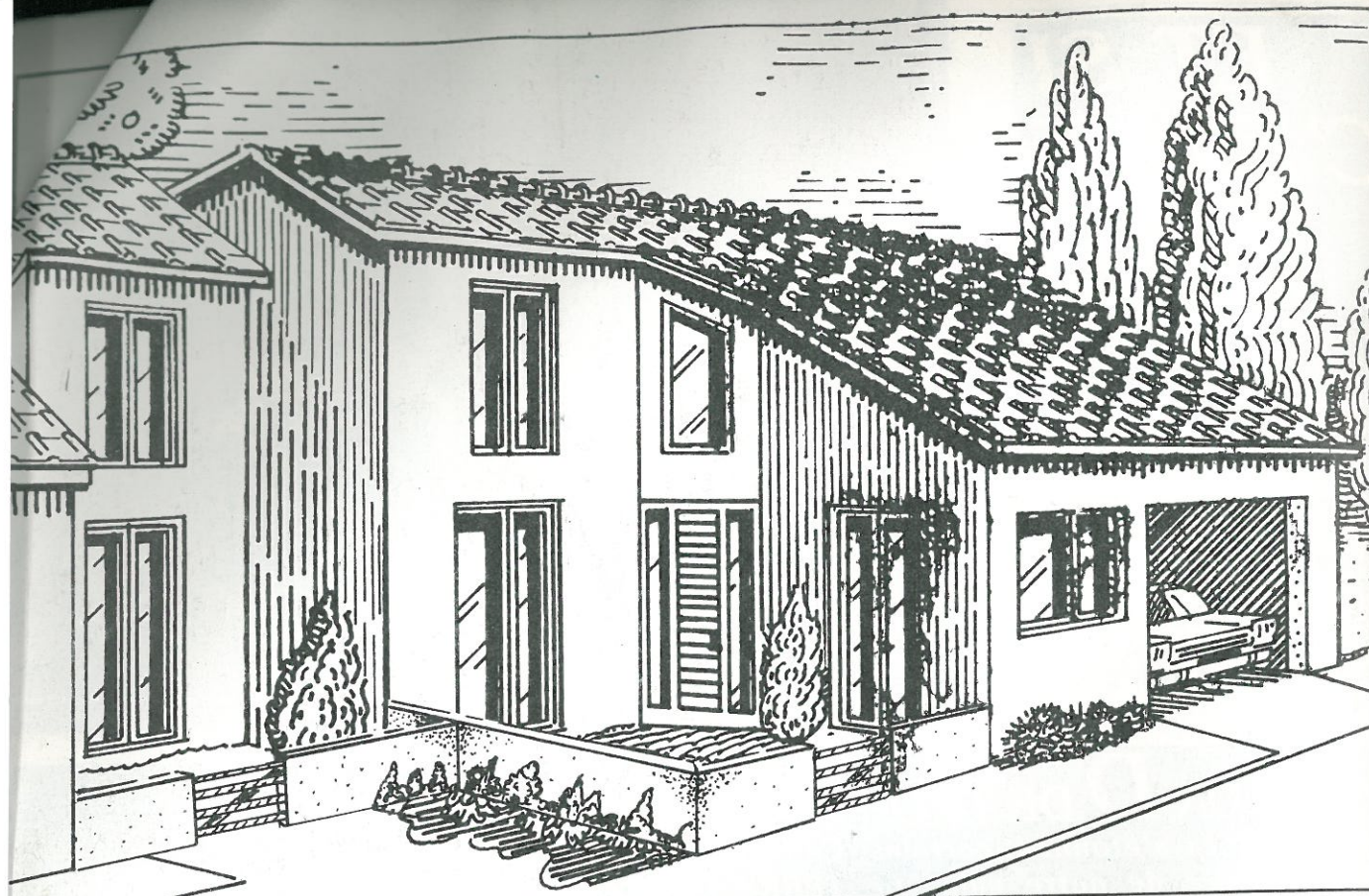


POUR UN D DE TROP ... TERVILLE D'ACCUEIL : « Ce D est en trop ! » s'étonnent certains. Ce titre reflète en fait le souci des élus de faire de notre ville une **TERRE D'ACCUEIL** et une **VILLE D'ACCUEIL**, les mots **TERRE** et **VILLE** se trouvant d'eux-mêmes associés phonétiquement dans le nom de notre cité. La véritable origine de ce nom étant quant à elle et ainsi que nous le verrons dans un prochain numéro, sensiblement différente. Mais un jeu de mots n'a jamais tué personne.



Le concours de belote organisé par les pongistes, même s'il n'a pas connu le succès de l'an passé, a mis en valeur, une fois de plus, le dynamisme des membres du club et leur volonté d'allier un dévouement collectif à des résultats sportifs élogieux.

BELOTE ET RE



Un des 3 pavillons proposés à Terville.

Les nouvelles maisons du Crédit Immobilier à Terville.

Le Crédit Immobilier pour votre sécurité.

Le Crédit Immobilier est un organisme public sans but lucratif. Il construit dans votre intérêt, à la demande des communes, dans le plus grand respect des traditions et de l'environnement.

Quand un constructeur est aussi prêteur, c'est vraiment rassurant.

Trois modèles de maisons pour votre choix :

Le Crédit Immobilier vous propose trois types de pavillons différents (avec des possibilités d'extension pour certains) :

- Un pavillon de 99 m² disposé sur deux niveaux, avec garage.

- Un pavillon en L de 104 m² avec une cour intérieure clôturée par un muret. En plus d'un grenier et d'un cellier, il vous offre le charme de sa mezzanine.

- Un pavillon d'une superficie de 102,34 m² avec cave, cellier et garage. La salle à manger dispose d'un plafond en "décroché" aux poutres apparentes. La partie nuit est indépendante de la partie jour.

Au milieu de plantations et d'aires de jeux engazonnées, ces pavillons sont construits en agglomérés avec une toiture en sapin, une couverture en tuiles et un enduit à la chaux.

Soigneusement finis dans les moindres détails, ils comportent de nombreuses prestations d'origine :

- une chape bétonnée dans toutes les annexes (garage, cellier, cave),
- un carrelage au sol dans la cuisine, l'entrée, la salle de bains et les W.C. et une faïence murale décorée,
- une moquette bouclée dans la salle à manger et dans le séjour,
- un chauffage électrique avec régulation jour-nuit, et un conduit de cheminée,

Finançables en P.A.P.*; leurs prix sont fermes et définitifs dès la réservation.

**Sous réserve de non dépassement des plafonds de ressources.*

CREDIT IMMOBILIER
2, place Saint-Martin, 57000 METZ. Tél. (8) 736.17.33

PubliEst/Gerstelhuber - Cie